

CONTRIBUTION A L'ÉTUDE DES HEPIALIDAE

4^e Note (1).DESCRIPTION DE DEUX NOUVEAUX GENRES
SUD-AMÉRICAINS,

par P. VIETTE.

GAEDE, dans le volume VI des Macrolépidoptères du Globe du D^r SEITZ, a eu le mérite de faire le premier une étude d'ensemble sur les *Hepialidae* américains mais les genres qu'il donne sont de composition fort hétérogène aussi une étude de ces genres doit être faite de façon plus poussée. Elle est difficile à faire par la rareté du matériel. Grâce aux collections du Museum National d'Histoire Naturelle, nous pouvons dès maintenant donner la description et la définition de deux nouveaux genres.

Druceiella, nov. gen.

Les antennes, jusqu'à leur apex, sont fortement bipectinées ; les palpes labiaux sont réduits ; le tibia antérieur ne présente pas d'épiphyse tibiale et les pattes prothoraciques ont l'allure générale des pattes de *Phassus* (s. l.).

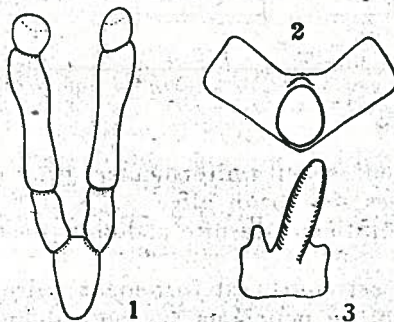
*Parapielus luteicornis* Berg.

Fig 1, palpes labiaux. Fig. 2, article antennaire (vu de face). Fig. 3, (vu de profil).

Aux ailes antérieures, la sous-costale est fortement développée ; R 1, plus faible, part au tiers basal de la cellule et longe la sous-costale ; au tiers distal part le tronc R 2 + R 3 et un peu plus loin R 4 ; R 5 part de l'apex de la cellule ; M 1 naît bien en dessous de cet apex et M 2 plus près de M 1 que de M 3 ; Cu 2, peu développée, n'atteint pas le milieu de l'aile.

(1) 1^{re} Note : *Rev. franç. Lepidoptér.*, X, 1946. — 2^e Note : *Rev. franç. Entomol.*, XIV, 1947. — 3^e Note : *Rev. franç. Lepidoptér.*, XII, 1948.

La
antérie
M
c'est l'
à l'œil
de l'in
ce gen
diffère
pendan
lent d
grande
caux e
Gé



4

Fig. 4, t
Fig.
droi

1. Valv
tièr
gran
— Valv
segr
téral

Dr. moi

Le
de mên
fortem
cessus

La nervation des ailes postérieures est la même que celle des ailes antérieures.

Mais ce qui caractérise ce genre par rapport aux *Phassus* (s. l.) c'est l'asymétrie du huitième tergite abdominal des mâles, bien visible à l'œil nu. Le sternite, très agrandi, comprend un grand lobe à la droite de l'individu, tandis que le lobe gauche est réduit ; les deux espèces de ce genre, d'ailleurs confondues en une seule par GAEDE, présentent des différences dans la forme de ce tergite mais l'allure générale reste cependant la même (fig. 4 et 6). Notons que les genitalia mâles présentent de courtes valves lamelliformes, une échancrure plus ou moins grande au milieu du bord caudal du vinculum et deux bouquets discaux et latéraux de soies (fig. 5 et 8).

Génotype : *momus* Druce.



Fig. 4, tergite abd. 8 de *Druceiella metellus* Dr. — Fig. 5, genitalia ♂ du même. — Fig. 6, tergite abd. 8 de *Druceiella momus* Dr. (a. direction de la tête ; d. côté droit).

TABLEAU DES ESPÈCES.

1. Valves simples sans lobe latéral interne (fig. 5). Tergite du huitième segment avec un processus bilobé et situé latéralement au grand lobe droit (fig. 4) *metellus*.
— Valves avec un lobe latéral interne (fig. 8). Tergite du huitième segment avec une sorte de dent fortement sclérifiée située latéralement au grand lobe droit (fig. 6) *momus*.

Dr. momus, DRUCE, 1890, Proc. Zool. Soc. London, p. 508, pl. 43, fig. 3 (*Hepialus*). — Kirby, 1892, Cat. Lepid. Heter., I, p. 890 (*Phassus*). — WAGNER et PFITZNER, 1911, Lepidopt. Catalog., pars 4, p. 18, (*Phassus*). — GAEDE, 1937, in Seitz Grossschm. Erde, VI, p. 1300, pl. 185 e (*Pseudophassus*).

Le grand lobe (à droite) du huitième tergite abdominal est partout de même largeur et présente à la base de son bord externe un lobe fortement sclérifié à allure de dent. Vers la gauche, se trouve un processus submédian, élargi et arrondi à son apex ; le petit lobe latéral (à

gauche) présente deux saillies latérales et apicales (fig. 6). Le sternite plus sclérifié que dans l'espèce suivante, a la forme de la figure 7.

Genitalia avec le tegumen très large, fortement développé, présentant latéralement deux bouquets de soies ; les processus du tegumen sont étroits en forme de lamelles, se rejoignant sur la ligne médiane ; le vinculum est très bien développé avec au milieu de son bord caudal une large échancrure dont les extrémités sont saillantes, fortement sclérifiées et noires ; les valves sont lamelliformes, présentant latéralement et intérieurement un lobe allongé ; le juxta est large à bords antérieurs et postérieurs arrondis (fig. 8).

Brésil : Teffe — Equateur : Sarayacu (localité du type) — Pérou : Rio Perene,

Dr. metellus DRUCE, 1890, Proc. Zool. Soc. London, p. 509, pl. 43, fig. 2 (*Hepialus*). — KIRBY, 1892, Cat. Lepidop. Heter., I, p. 890 (*Phassus*). — WAGNER et PFITZNER, 1911, Lepidopt. Catalog., pars 4, p. 18 (*Phassus*). — GAEDE, 1937, in Seitz Grossschm. Erde, VI, p. 1300, pl. 99 g (comme forme de *Pseudophassus momus* Druce).

Le grand lobe (à droite) du huitième tergite abdominal est élargi à son extrémité et présente sur sa marge externe un petit lobe profondément entaillé en son milieu ; sur la ligne médiane se trouve un fort éperon ; le petit lobe (à gauche) présente un bord apical oblique et porte sur sa marge externe une formation digitiforme (fig. 4). Le sternite présente une formation sclérifiée ayant la forme de la figure 9.

Dorsalement aux génitalia se voit un arc assez bien sclérifié portant deux grandes touffes latérales de poils ; cette formation représente sans doute le tegumen ; les processus du tegumen sont soudés sur la partie médiane présentant là une partie fortement sclérifiée ; il existe un vinculum bien développé présentant à son bord caudal une profonde encoche en son milieu ; ce bord caudal est très bien sclérifié et coloré ; les valves sont simples, triangulaires, avec la partie proximale faiblement ponctuée ; le juxta est en forme de plaque subcarrée (fig. 5).

Brésil : Obidos. — Equateur : Sarayacu (localité du type), Macas. — Pérou : Rio Perene, Chanchamayo.

Parapielus, nov. gen.

Les antennes sont assez courtes, bipectinées ; chaque pectination, lamelleuse, ayant l'allure d'un carré (fig. 2) ; vu de profil, chaque article présente basalement une pointe médiane et distalement, de chaque côté, la pectination en carré (fig. 3). Les palpes labiaux sont relativement longs, surtout le deuxième article (fig. 1).

Il existe un strigil à la patte prothoracique.

Les ailes antérieures ont R 1, R 2 et R 3 tigées, R 4 partant non loin du tronc R 2 + R 3 et légèrement courbe à son origine ; Cu 2 est très courte, n'atteignant pas le tiers basal de l'aile.

Ce genre est proche des genres *Abantiades* H. S. et *Bordaia* Tin-

dale, mai:
du deuxiè
Géno

P. luteicor

I

c

c

I

♂. Le

ne ; les p

Fig. 7, stern

tegumen

gne médi:

noire ; le

large, pré

des, redre

♀. Le

lement u

ment une

fiée ; les j

Pataj

Imj

dale, mais s'en distingue par les antennes bipectinées, par la longueur du deuxième article du palpe labial et également par les genitalias.

Génotype : *luteicornis* Berg.

P. luteicornis BERG., 1882, Ann. Soc. Argent., XIII, p. 218 (*Pielus*). — KIRBY, 1892, Cat. Lepid. Heter., I, p. 893 (*Oxycanus*). — WAGNER et PFITZNER, 1911, Lepidopt. Catalog., pars 4, p. 21, (*Oxycanus*). — GAEDE, 1937, in Seitz Grossschm. Erde, VI, p. 1297, pl. 99 h, (*Pielus*).

♂. Le tégumen est peu sclérifié avec indication d'une ligne médiane ; les parties latérales sont garnies de courtes soies ; les processus du

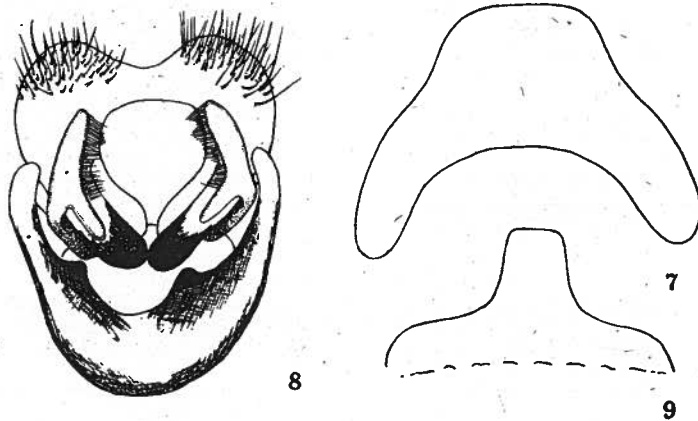


Fig. 7, sternite abd. 8 de *Druceiella momus* Dr. — Fig. 8, genitalia ♂ du même. — Fig. 9, sternite abd. 8 de *Druceiella metellus* Dr.

tégumen sont larges et bien développés, évasés se rejoignant sur la ligne médiane pour former une sorte de plaque fortement sclérifiée et noire ; le vinculum est fortement développé, presque aussi long que large, présentant une plaque ventrale très nette, les valves sont grandes, redressées et recouvertes de soies.

♀. Les genitalia ♀ sont relativement simples, comprenant dorsalement une paire de papilles anales bien individualisées et ventralement une *lamella antevaginalis* en forme de plaque fortement sclérifiée ; les plaques sous anales sont absentes.

Patagonie et Terre de Feu.

(Laboratoire d'Entomologie du Muséum).